

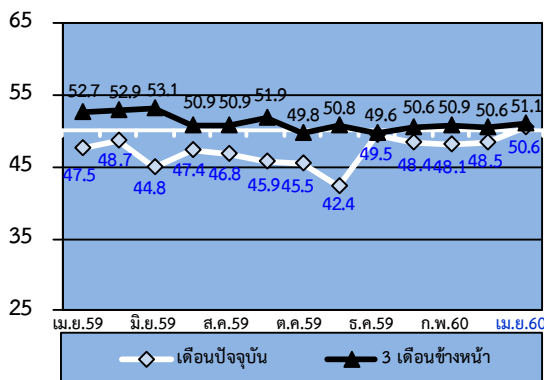
# รายงานดัชนีความเชื่อมั่นผู้ประกอบการภาคการค้าและบริการ

## Trade & Service Sentiment Index: TSSI

ปีที่ 15 ฉบับที่ 4 ประจำเดือน เมษายน 2560

รายงานดัชนีฯ SME ประจำเดือน เมษายน 2560 ปรับตัวเพิ่มขึ้นจากเดือนก่อนหน้าอยู่ที่ระดับ 50.6 โดยสาขาธุรกิจการท่องเที่ยวและขนส่ง (คน) ปรับตัวเพิ่มขึ้นสูงมากสอดคล้องกับภาวะการท่องเที่ยวที่ดีในวันหยุดยาวช่วงเทศกาลสงกรานต์

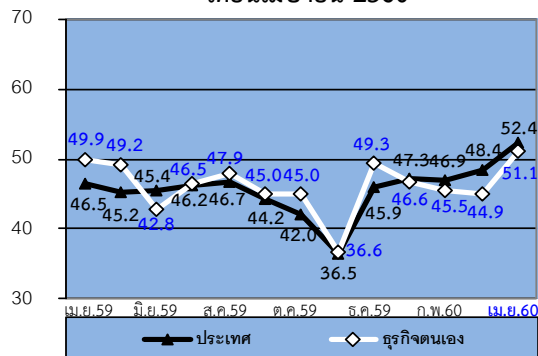
ดัชนี TSSI SMEs ภาคการค้าและบริการ



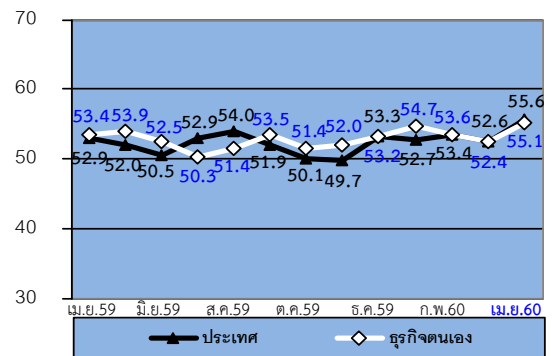
ดัชนีความเชื่อมั่นของผู้ประกอบการวิสาหกิจขนาด

กลางและขนาดย่อม (SMEs) ในเดือนปัจจุบันค่าดัชนีความเชื่อมั่นอยู่ที่ระดับ 50.6 ปรับตัวเพิ่มขึ้นจาก 48.5 เป็นผลมาจากองค์ประกอบด้านกำไร การลงทุน การจ้างงานและยอดจำหน่ายเพิ่มขึ้น สำหรับค่าดัชนีความเชื่อมั่นภาคการณ 3 เดือน อยู่ในระดับที่เพิ่มขึ้น 51.1 เมื่อเทียบกับเดือนที่ผ่านมา (รายละเอียดหน้า 3-5)

เดือนเมษายน 2560



ภาคการณ 3 เดือนข้างหน้า



สำหรับค่าดัชนีความเชื่อมั่นทั้งต่อภาวะเศรษฐกิจประเทศและต่อธุรกิจตนเองปรับตัวเพิ่มขึ้นอยู่ที่ระดับ 52.4 และ 51.1 ตามลำดับเมื่อเทียบกับเดือนก่อน สำหรับดัชนีภาคการณ 3 เดือนข้างหน้าทั้งความเชื่อมั่นต่อภาวะเศรษฐกิจประเทศและต่อธุรกิจตนเองปรับตัวเพิ่มขึ้นเช่นกัน (รายละเอียดหน้า 6)

ดัชนีความเชื่อมั่นผู้ประกอบการ SMEs ในเดือนเมษายน พบว่า ดัชนีความเชื่อมั่นอยู่ในระดับ 50.6 ปรับตัวเพิ่มขึ้นจากเดือนมีนาคม ซึ่งอยู่ในระดับ 48.5 โดยเฉพาะธุรกิจค้าปลีกและบริการ ได้แก่ ร้านค้าปลีกสมัยใหม่ ร้านค้าปลีกดั้งเดิม สถานบริการน้ำมัน กิจกรรมท่องเที่ยว ธุรกิจขนส่ง (คน) ธุรกิจโรงแรมและร้านอาหาร ซึ่งสอดคล้องกับสถานการณ์ด้านการท่องเที่ยวที่มีความคึกคัก ในช่วงเทศกาลสงกรานต์และวันหยุดยาวที่ประชาชนได้มีการเดินทางกลับภูมิลำเนาและเดินทางท่องเที่ยว ส่วนสาขาธุรกิจค้าส่งสินค้าอุปโภค/บริโภค มีความเชื่อมั่นลดลงเล็กน้อยแต่ยังคงมีค่าดัชนีเกินค่าฐานที่ 50

หากมีปัญหาใดๆ สอบถามได้ที่ :

ฝ่ายวิเคราะห์สถานการณ์และเตือนภัยทางเศรษฐกิจ สำนักงานส่งเสริมวิสาหกิจขนาดกลางและขนาดย่อม  
21 อาคารทีเอสที ทาวเวอร์ ชั้น G, 17, 18, 23 ถนนวิภาวดีรังสิต แขวงจอมพล เขตจตุจักร กรุงเทพฯ 10900  
โทร. 0-2298-3053 0-2298-3056 โทรสาร 0-2273-8850, 0-2273-3062  
Website : [www.sme.go.th](http://www.sme.go.th)  
E-mail : [thawachinee@sme.go.th](mailto:thawachinee@sme.go.th) , [chomboon@sme.go.th](mailto:chomboon@sme.go.th)

กองสารสนเทศและดัชนีเศรษฐกิจการค้า กระทรวงพาณิชย์ อาคาร 2 ตึกกรมน้ำ ชั้น 7 ถนนเทพบุรี 1 ต.บางกระสอบ อ.เมือง จ.นนทบุรี 11000  
โทร. 0-2507-6706 โทรสาร 0-2507-5806  
Website: [www.price.moc.go.th](http://www.price.moc.go.th)  
E-mail : [tssi@moc.go.th](mailto:tssi@moc.go.th), [malaip@moc.go.th](mailto:malaip@moc.go.th),

### ข้อชี้แจง

#### การรายงานดัชนีความเชื่อมั่นผู้ประกอบการภาคการค้าและบริการ

ดัชนีความเชื่อมั่นผู้ประกอบการภาคการค้าและบริการ (Trade and Services Sentiment Index : TSSI) ซึ่งจัดทำขึ้นโดยความร่วมมือระหว่าง สำนักงานส่งเสริมวิสาหกิจขนาดกลางและขนาดย่อม กองสารสนเทศและสำนักดัชนีเศรษฐกิจการค้า กระทรวงพาณิชย์ หอการค้าไทย และ ศูนย์พยากรณ์เศรษฐกิจและธุรกิจ มหาวิทยาลัยหอการค้าไทย โดยมีวัตถุประสงค์เพื่อส่งเสริมการพัฒนาทางด้านสถิติที่เกี่ยวข้องกับความเชื่อมั่นของผู้ประกอบการในวิสาหกิจขนาดกลางและขนาดย่อม และเพื่อเป็นเครื่องมือในการวิเคราะห์แนวโน้มภาวะการณ์ของวิสาหกิจขนาดกลางและขนาดย่อมในภาคการค้าและบริการสำหรับหน่วยงานที่เกี่ยวข้องและผู้ประกอบการ

#### ขั้นตอนการจัดสร้างดัชนีความเชื่อมั่นทางธุรกิจ

การสำรวจความเชื่อมั่นผู้ประกอบการภาคการค้าและบริการทำขึ้นเพื่อรวบรวมข้อมูลจากสถานประกอบการขนาดกลางและขนาดย่อม และขนาดใหญ่ควบคู่ไปด้วย โดยสุ่มตัวอย่างจากสถานประกอบการต่างๆ ใน 14 จังหวัดกระจายทั่วทุกภาคของประเทศ จำนวน 1,400 ตัวอย่าง กลุ่มตัวอย่างเหล่านี้เป็นกลุ่มตัวอย่างประจำ ประกอบด้วยสถานประกอบการในภาคการค้าและบริการ โดยภาคการค้าประกอบด้วย การค้าส่งและการค้าปลีก ได้แก่ สินค้าเกษตร สินค้าอุปโภค/บริโภค วัสดุก่อสร้าง รถจักรยานยนต์/รถยนต์ ร้านค้าปลีก (สมัยใหม่) ร้านค้าปลีก (ดั้งเดิม) สถานบริการน้ำมัน ภาคบริการประกอบด้วย การก่อสร้าง กิจกรรมอสังหาริมทรัพย์ บริการด้านสุขภาพ/ความงาม การท่องเที่ยว สันทนาการ/วัฒนธรรม/การศึกษา ด้านการขนส่ง โรงแรม/เกสต์เฮาส์/บังกะโล ร้านอาหาร/ภัตตาคาร และขนส่งมวลชน

เนื่องจากจุดประสงค์ของการสำรวจความเชื่อมั่นผู้ประกอบการภาคการค้าและบริการ เพื่อให้ทราบถึงสถานการณ์โดยรวมของภาคธุรกิจ แบบสอบถามจึงถูกออกแบบให้กระชับเข้าใจง่าย โดยครอบคลุมในประเด็นคำถามเกี่ยวกับความคิดเห็นที่มีต่อธุรกิจในการประมวลผลดัชนีความเชื่อมั่น ซึ่งประกอบไปด้วยองค์ประกอบของธุรกิจด้าน (1) กำไร (2) การลงทุน (3) ต้นทุนธุรกิจ (4) การจ้างงาน และ (5) ยอดจำหน่ายสินค้าและบริการ และความคิดเห็นที่มีต่อเศรษฐกิจของประเทศโดยรวม และเศรษฐกิจในสาขาธุรกิจของผู้ตอบแบบสอบถาม รวมทั้งปัจจัยที่มีผลต่อภาวะดีขึ้นและแย่ลงในธุรกิจ ซึ่งความคิดเห็นเหล่านี้จะถูกนำไปประกอบการวิเคราะห์ผลของดัชนีความเชื่อมั่น

#### การคำนวณและแปลความหมายค่าดัชนี

ผลการสำรวจแต่ละเดือนจะได้ดัชนี 2 ชุดคือ (1) ดัชนีในเดือนที่ถาม ซึ่งเรียกว่า ดัชนีเดือนปัจจุบัน (2) ดัชนีการคาดการณ์ในอนาคตที่ประเมินจาก เดือนที่ถาม ซึ่งเรียกว่า ดัชนีคาดการณ์ 3 เดือนข้างหน้า ค่าดัชนีคำนวณจากคะแนนที่ให้ในแต่ละคำตอบ (คือแปลงข้อมูลเชิงคุณภาพเป็นเชิงปริมาณ) โดยให้ คะแนนสูงสุดเท่ากับ 1.0 สำหรับคำตอบ “สูงขึ้น/ ดีขึ้น/ เพิ่มขึ้น” และให้คะแนน 0.5 และ 0 สำหรับคำตอบ “คงเดิม” และ “แย่ลง/ลดลง” ตามลำดับ

การแปลความหมายที่ได้ ค่าดัชนีที่ได้อาจมีค่า ต่ำกว่า 50, 50 หรือ สูงกว่า 50 ถ้า

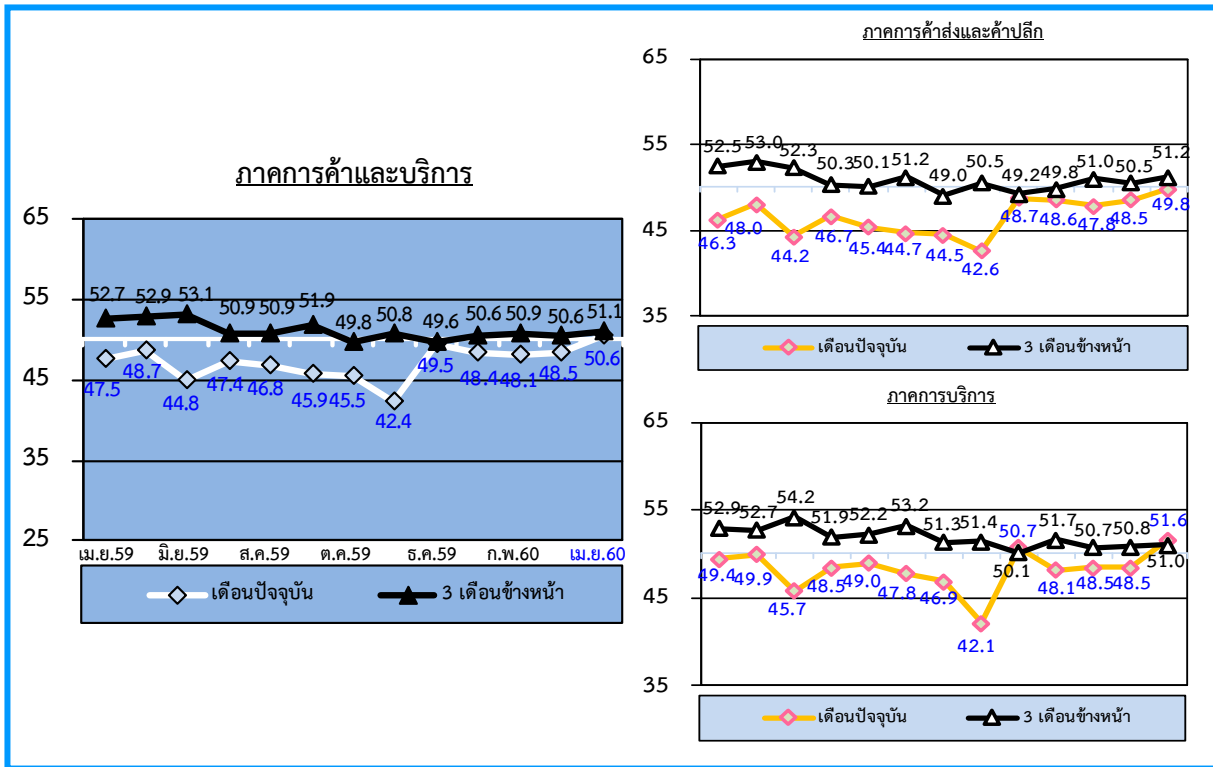
TSSI < 50 แสดงว่าภาวะทางด้านธุรกิจแย่ลง

TSSI = 50 แสดงว่าภาวะทางด้านธุรกิจทรงตัว

TSSI > 50 แสดงว่าภาวะทางด้านธุรกิจดีขึ้น

การคำนวณและแปลความหมายด้านต้นทุนนั้น ดำเนินการให้คะแนนแบบผกผัน คือ ให้คะแนนเท่ากับ 1.0 สำหรับคำตอบ “ลดลง” ให้คะแนน 0.5 และ 0 สำหรับคำตอบ “คงเดิม” และ “สูงขึ้น” ตามลำดับ

ดัชนี TSSI ของวิสาหกิจขนาดกลางและขนาดย่อม (SMEs) เดือนเมษายน 2560



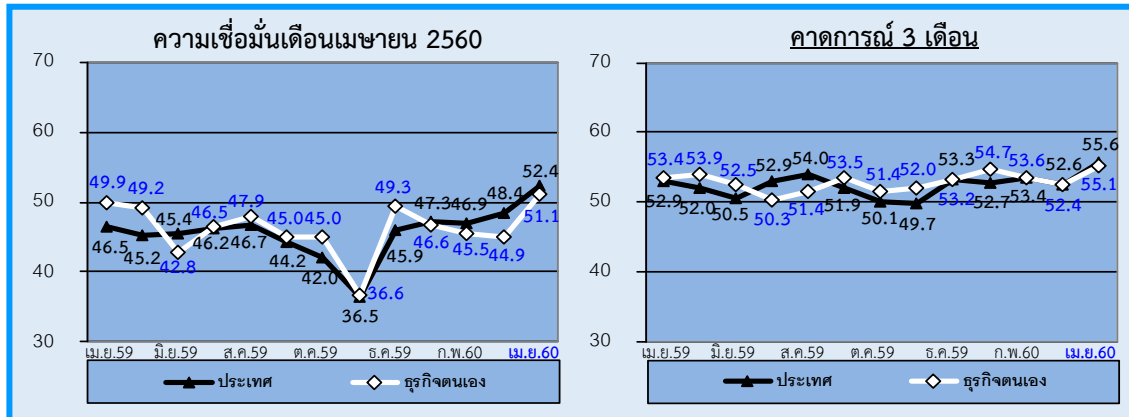
ดัชนีความเชื่อมั่นภาคการค้าและบริการของผู้ประกอบการ SMEs ในเดือนเมษายน 2560 ค่าดัชนีในปัจจุบันอยู่ที่ระดับ 50.6 ปรับตัวเพิ่มขึ้นจาก 48.5 ในเดือนก่อน พิจารณาแยกตามประเภทของกิจการ พบว่า กิจการภาคการค้าส่งและค้าปลีกมีค่าดัชนีเพิ่มขึ้นอยู่ที่ระดับ 49.8 จากระดับ 48.5 ในเดือนก่อน ส่วนกิจการภาคบริการเพิ่มขึ้นอยู่ที่ระดับ 51.6 เมื่อเทียบกับเดือนก่อน

สาเหตุที่ค่าดัชนีความเชื่อมั่นในปัจจุบันปรับตัวในทิศทางที่เพิ่มขึ้น เนื่องจากระดับราคาสินค้าเกษตรสำคัญปรับตัวสูงขึ้น ส่งผลให้กำลังซื้อของเกษตรกรเพิ่มขึ้น เมื่อเทียบกับช่วงเดียวกันของปีก่อน ผนวกกับภาคการส่งออกขยายตัวต่อเนื่องเป็นเดือนที่ 3 ตามการขยายตัวของเศรษฐกิจโลกโดยขยายตัวในทุกเกือบตลาดยกเว้นสหภาพยุโรปและตะวันออกกลาง และขยายตัวในทุกกลุ่มสินค้า โดยเฉพาะสินค้าเกษตรและอุตสาหกรรมเกษตรที่เติบโตทั้งด้านราคาและปริมาณ ในส่วนของด้านการท่องเที่ยวมีการขยายตัวตามจำนวนนักท่องเที่ยวฮ่องกง รัสเซีย มาเลเซีย และเกาหลีใต้ โดยมีจำนวนนักท่องเที่ยวเพิ่มขึ้นจากปีก่อน ส่วนหนึ่งเป็นผลจากในเดือนนี้มีเทศกาลสงกรานต์ซึ่งเป็นที่ยุโรปของนักท่องเที่ยวต่างชาติ ผนวกกับเป็นช่วงที่หลายประเทศเข้าสู่ฤดูหนาว สำหรับการบริโภคมีขยายตัวอย่างต่อเนื่องจากการขยายตัวของรายได้เกษตรกรและการใช้จ่ายของนักท่องเที่ยวต่างชาติ ซึ่งสอดคล้องกับดัชนีการใช้จ่ายของนักท่องเที่ยวต่างชาติที่ขยายตัวจากช่วงเดียวกันปีก่อน ซึ่งปัจจัยเหล่านี้ส่งผลทำให้ค่าดัชนีความเชื่อมั่นในเดือนนี้ปรับตัวเพิ่มขึ้น

สาเหตุที่ทำให้ค่าดัชนีความเชื่อมั่นคาดการณ์ 3 เดือนข้างหน้าปรับตัวในทิศทางที่เพิ่มขึ้น เนื่องจากในช่วงเดือนกรกฎาคมเป็นช่วงมีวันหยุดยาว 2 ช่วงเวลาซึ่งเป็นปัจจัยสนับสนุนให้ประชาชนวางแผนการเดินทางเพื่อกลับภูมิลำเนาหรือการท่องเที่ยว ทำให้ผู้ประกอบการมีความคาดหวังว่าในช่วงดังกล่าวจะมีการใช้จ่ายใช้สอยมากกว่าปกติ ซึ่งสอดคล้องกับอัตราการจองห้องพักล่วงหน้า 3 เดือน ซึ่งสูงกว่าช่วงเดียวกันปีก่อน อีกทั้งแนวโน้มระดับราคาสินค้าเกษตรปรับตัวในทิศทางที่ดีขึ้น รวมทั้งต้นทุนด้านน้ำมันมีแนวโน้มปรับตัวลดลง ปัจจัยเหล่านี้จึงส่งผลให้ค่าดัชนีความเชื่อมั่นคาดการณ์ 3 เดือนข้างหน้าปรับตัวเพิ่มขึ้น โดยในเดือนนี้ค่าดัชนีความเชื่อมั่นแยกพิจารณาในแต่ละองค์ประกอบพบว่าความเชื่อมั่นในปัจจุบันอยู่ในระดับที่ดีเนื่องจากค่าดัชนีความเชื่อมั่นแต่ละองค์ประกอบเกินกว่าค่าฐานที่ 50 แทบทุกองค์ประกอบ โดยมีเพียงองค์ประกอบด้านต้นทุนทั้งในปัจจุบันและคาดการณ์ 3 เดือนข้างหน้า และการจ้างงานคาดการณ์ 3 เดือนข้างหน้า เท่านั้นที่มีค่าดัชนีต่ำกว่าค่าฐานที่ 50

ดัชนี TSSI ของวิสาหกิจขนาดกลางและขนาดย่อมแยกตามองค์ประกอบของปัจจัยกำหนดค่าดัชนี



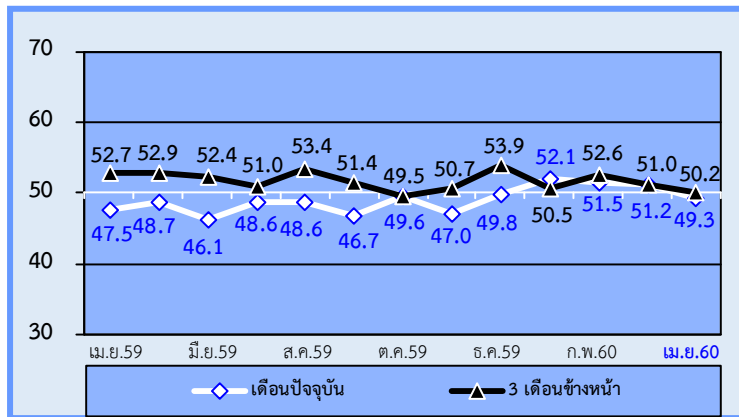


เมื่อพิจารณาดัชนีความเชื่อมั่นของผู้ประกอบการ SMEs ภาคการค้าและบริการทั้งต่อภาวะเศรษฐกิจของประเทศและต่อธุรกิจตนเองเดือนเมษายน 2560 ปรับตัวเพิ่มขึ้นจากระดับ 48.4 และ 44.9 มาอยู่ที่ระดับ 52.4 และ 51.1 ในเดือนก่อน ส่วนค่าดัชนีคาดการณ์ 3 เดือนข้างหน้า ความเชื่อมั่นทั้งต่อภาวะเศรษฐกิจของประเทศและต่อธุรกิจตนเองปรับตัวในทิศทางที่เพิ่มขึ้นจากเดือนก่อนเช่นกันจาก 52.6 และ 52.4 มาอยู่ที่ระดับ 55.6 และ 55.1 ตามลำดับ พิจารณาได้ว่าผู้ประกอบการมีความเชื่อมั่นในปัจจุบันและคาดการณ์ 3 เดือนดีขึ้น

**ภาคการค้าส่ง สิ้นค้าเกษตร**  
**เป็นสาขาที่ปรับตัวลดลงในภาคค้าส่ง**

กิจการค้าส่ง สิ้นค้าเกษตร เป็นประเภทกิจการที่ค่าดัชนีความเชื่อมั่นในปัจจุบันและคาดการณ์ 3 เดือนปรับตัวในทิศทางที่ลดลง สาเหตุเนื่องจากดัชนีราคาสินค้าเกษตรหดตัวลง อีกทั้งเมื่อพิจารณาดัชนีผลผลิตสินค้าเกษตรพบว่าหดตัวลง เมื่อเทียบกับเดือนที่ผ่านมา ส่งผลให้การใช้จ่ายของภาคครัวเรือนไม่คึกคักมากนัก ถึงแม้ว่าดัชนีอุปโภคบริโภคภาคเอกชนโดยรวมจะขยายแต่เมื่อแยกพิจารณาตามหมวดหมู่กลับพบว่ามียอดดัชนีการใช้จ่ายภาคบริการเพียงหมวดหมู่เดียวที่ขยายตัว ส่วนดัชนีการใช้จ่ายสินค้าไม่คงทน ดัชนีการใช้จ่ายสินค้ากึ่งคงทน และดัชนีการใช้จ่ายสินค้าคงทน และดัชนีการใช้จ่ายของนักท่องเที่ยวต่างชาติ ล้วนแล้วแต่หดตัวลงทั้งสิ้น สะท้อนให้เห็นถึงกำลังซื้อของภาคครัวเรือนที่ยังไม่เข้มแข็ง ซึ่งปัจจัยดังกล่าวส่งผลให้ค่าดัชนีความเชื่อมั่นทั้งในปัจจุบันและคาดการณ์ 3 เดือนข้างหน้าปรับตัวลดลง

**ภาพที่ 1** ค่าดัชนีความเชื่อมั่นของผู้ประกอบการ SMEs ภาคการค้าส่ง สิ้นค้าเกษตร



ดัชนีความเชื่อมั่นผู้ประกอบการ SMEs ภาคการค้าส่งสินค้าเกษตร ค่าดัชนีความเชื่อมั่นในปัจจุบันอยู่ที่ระดับ 49.3 ปรับตัวลดลงจากระดับ 51.2 ในเดือนก่อน เป็นผลมาจากการปรับตัวลดลงจากองค์ประกอบดัชนีทุกตัว โดยเฉพาะด้านกำไร ต้นทุนและยอดจำหน่ายเป็นหลัก สำหรับค่าดัชนีความเชื่อมั่นคาดการณ์ในอีก 3 เดือนข้างหน้าอยู่ที่ระดับ 50.2 ปรับตัวลดลงจาก 51.0 เมื่อเทียบกับเดือนที่ผ่านมา

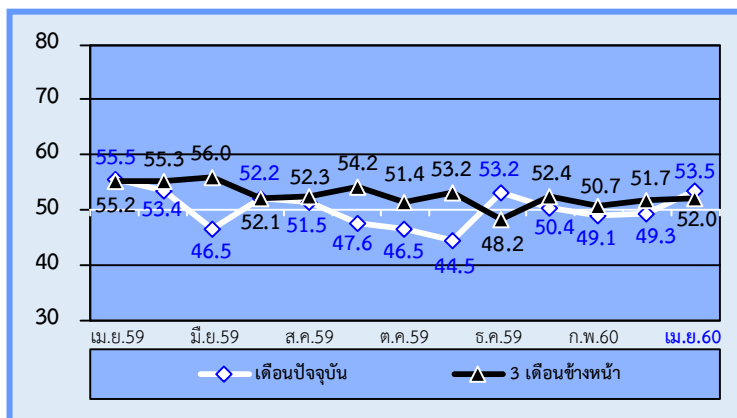
สำหรับองค์ประกอบที่ผู้ประกอบการ SMEs ภาคการค้าส่งสินค้าเกษตร มีความกังวลในระดับสูงในเดือนนี้ ได้แก่ ความเชื่อมั่นในองค์ประกอบการจ้างงานในปัจจุบัน ความเชื่อมั่นในองค์ประกอบการลงทุนคาดการณ์ 3 เดือนข้างหน้า และความเชื่อมั่นในองค์ประกอบด้านต้นทุนในปัจจุบันและคาดการณ์ 3 เดือนข้างหน้าที่ค่าดัชนีอยู่ที่ระดับ 49.1 49.1 42.2 และ 45.7 ตามลำดับ โดยเฉพาะความเชื่อมั่นในองค์ประกอบด้านต้นทุนทั้งในปัจจุบันและคาดการณ์ 3 เดือนข้างหน้าซึ่งค่าดัชนีความเชื่อมั่นในองค์ประกอบดังกล่าวอยู่ในระดับที่ต่ำเมื่อเทียบกับดัชนีความเชื่อมั่นในองค์ประกอบอื่นๆ และค่าดัชนีอยู่ในระดับที่ต่ำกว่าค่าฐานที่ 50 มาก แสดงให้เห็นว่าผู้ประกอบการมีความกังวลในองค์ประกอบดังกล่าวในระดับสูง

สำหรับปัจจัยที่ส่งผลกระทบต่อ SMEs ภาคการค้าส่งสินค้าเกษตร โดยพิจารณาระดับคะแนนเฉลี่ยในแต่ละปัจจัยที่ส่งผลกระทบต่อ พบว่าปัจจัยที่ส่งผลกระทบต่อกิจการอย่างชัดเจนทั้งในปัจจุบันและคาดการณ์ 3 เดือนข้างหน้า ได้แก่ ผลกระทบจากภาวะเศรษฐกิจในประเทศและอำนาจซื้อของประชาชน ผลกระทบจากระดับราคาวัตถุดิบ/น้ำมันและค่าขนส่ง และผลกระทบจากการแข่งขันในตลาดตามลำดับ ส่วนปัจจัยที่มีผลในระดับปานกลาง ได้แก่ ผลกระทบจากการหดตัวของความต้องการสินค้าและบริการ สำหรับปัจจัยที่มีผลในระดับน้อย ได้แก่ ผลกระทบจากมาตรการกระตุ้นเศรษฐกิจของภาครัฐต่อกิจการ อย่างไรก็ตามถือว่ายังมีคะแนนเฉลี่ยเพิ่มขึ้นเมื่อเทียบกับเดือนก่อน และผลกระทบจากสถานการณ์ภัยแล้งที่มีระดับคะแนนเฉลี่ยลดลงเมื่อเทียบกับเดือนก่อน สำหรับผลกระทบจากความผันผวนของค่าเงินบาทนั้นไม่มีนัยยะสำหรับผลกระทบนี้เนื่องจากแทบไม่มีผลกระทบหรือหากมีก็น้อยมากอีกทั้งมีผลกระทบที่มีต่อกิจการอยู่ในระดับที่ลดลง

ภาคการค้าปลีก สถาบันบริการน้ำมัน  
เป็นสาขาที่ปรับตัวเพิ่มขึ้นในภาคการค้าปลีก

กิจการค้าปลีก สถาบันบริการน้ำมัน เป็นประเภทรธุรกิจที่ค่าดัชนีความเชื่อมั่นทั้งในปัจจุบันและคาดการณ์ 3 เดือนข้างหน้าปรับตัวเพิ่มขึ้น เมื่อเทียบกับเดือนที่ผ่านมา เนื่องจากในช่วงเดือนเมษายนเป็นช่วงที่มีวันหยุดยาว 2 ประกอบกับเป็นเดือนที่มีเทศกาลสงกรานต์ และวันหยุดยาวเป็นจำนวนมาก ทำให้ประชาชนต่างเดินทางออกจากกรุงเทพเพื่อไปท่องเที่ยวและกลับภูมิลำเนาของตนโดยประชาชนส่วนใหญ่ที่เดินทางกลับภูมิลำเนามากจะใช้รถกระบะในการเดินทางถึงแม้ว่าจะมีเรื่องการห้ามนั่งท้ายกระบะออกก็ตาม ซึ่งสอดคล้องกับความต้องการน้ำมันแก๊สโซฮอล์ E85 และแก๊สโซฮอล์ 95 จากกรมธุรกิจพลังงานที่ปรับตัวสูงขึ้น เมื่อเทียบกับช่วงเวลาเดียวกันของปีที่ผ่านมา อีกทั้งข้อมูลการใช้ทางด่วนจากบริษัท ทางด่วนและรถไฟฟ้ากรุงเทพ จำกัด (มหาชน) ว่าปริมาณการใช้ทางด่วนในเดือนเมษายนปรับตัวสูงขึ้นร้อยละ 3.73 เมื่อเทียบกับช่วงเวลาเดียวกันของปีที่ผ่านมาซึ่งปัจจัยเหล่านี้ส่งผลทำให้ค่าดัชนีความเชื่อมั่นในเดือนนี้ปรับตัวเพิ่มขึ้น ส่วนสาเหตุที่ทำให้ค่าดัชนีความเชื่อมั่นคาดการณ์ 3 เดือนข้างหน้าปรับตัวในทิศทางที่เพิ่มขึ้นในช่วงเดือนกรกฎาคมมีวันหยุดยาว 2 ช่วงประกอบกับมีการจัดกิจกรรมส่งเสริมการขายการท่องเที่ยวในงาน “มหกรรมเที่ยวทั่วไทย ทัวร์รอบโลก 2017” ภายในงานจะพบกับมหกรรมธุรกิจท่องเที่ยวทุกแขนงทั้งในไทยและต่างประเทศ รวบรวมโปรโมชั่นพร้อมแพ็คเกจท่องเที่ยวจากที่พัก โรงแรม รีสอร์ท บริษัททัวร์ และสายการบินต่างๆ ทั้งภายในไทย และต่างประเทศ ในวันที่ 27 - 30 เมษายน 2560 ซึ่งกิจกรรมดังกล่าวจะช่วยให้มีนักท่องเที่ยวไทยและต่างชาติเข้ามาท่องเที่ยวในประเทศไทยมากขึ้น ซึ่งสอดคล้องกับอัตราการจองห้องพักล่วงหน้า 3 เดือนที่ปรับตัวเพิ่มขึ้นเมื่อเทียบกับช่วงเวลาเดียวกันจากปีที่ผ่านมา ซึ่งการมาท่องเที่ยวของนักท่องเที่ยวทั้งชาวไทยและต่างชาติย่อมทำให้ความต้องการใช้น้ำมันเชื้อเพลิงเพิ่มตามการเดินทางที่มากขึ้นไปด้วย ซึ่งปัจจัยเหล่านี้ส่งผลทำให้ค่าดัชนีความเชื่อมั่นคาดการณ์ 3 เดือนข้างหน้าปรับตัวในทิศทางเพิ่มขึ้น

ภาพที่ 2 ดัชนีความเชื่อมั่นของผู้ประกอบการ SMEs ภาคการค้าปลีก สถาบันบริการน้ำมัน



ดัชนีความเชื่อมั่นผู้ประกอบการ SMEs ภาคการค้าปลีก สถาบันบริการน้ำมันค่าดัชนีในปัจจุบันอยู่ที่ระดับ 53.5 ปรับตัวเพิ่มขึ้น จากระดับ 49.3 ในเดือนก่อน เป็นผลมาจากการปรับตัวเพิ่มขึ้นขององค์ประกอบดัชนีด้านกำไรและยอดจำหน่ายเป็นหลัก ขณะที่คาดการณ์ 3 เดือนข้างหน้าดัชนีปรับตัวเพิ่มขึ้นเช่นกัน อยู่ที่ระดับ 52.0 จากระดับ 51.7 เมื่อเทียบกับเดือนที่ผ่านมา

สำหรับองค์ประกอบที่ผู้ประกอบการ SMEs ภาคการค้าปลีก สถาบันบริการน้ำมัน มีความกังวลในระดับสูง ได้แก่ ความเชื่อมั่นในองค์ประกอบด้านต้นทุนทั้งในปัจจุบันและคาดการณ์ 3 เดือนข้างหน้าโดยความเชื่อมั่นในองค์ประกอบด้านต้นทุนทั้งในปัจจุบันและคาดการณ์ 3 เดือนข้างหน้าอยู่ที่ 41.9 และ 44.7 ซึ่งค่าดัชนีความเชื่อมั่นในองค์ประกอบดังกล่าวอยู่ในระดับที่ต่ำเมื่อเทียบกับดัชนีความเชื่อมั่นในองค์ประกอบอื่นๆ และค่าดัชนีอยู่ในระดับที่ต่ำกว่าค่าฐานที่ 50 แสดงให้เห็นว่าผู้ประกอบการมีความกังวลในองค์ประกอบดังกล่าวในระดับสูง



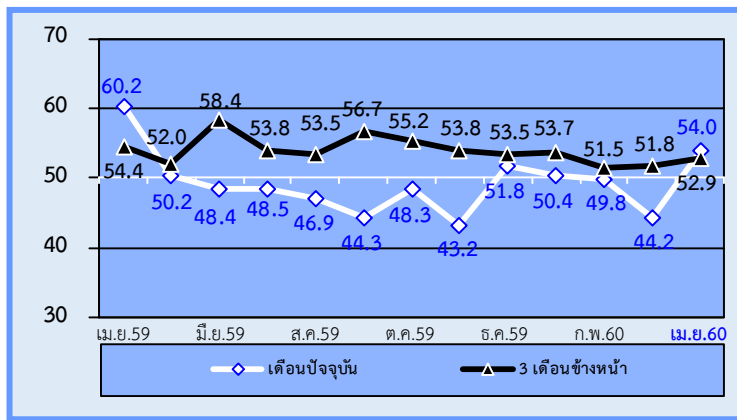
สำหรับ ปัจจัยที่ส่งผลกระทบต่อ SMEs กิจการค้าปลีก สถาบันบริการน้ำมัน โดยพิจารณาระดับคะแนนเฉลี่ยในแต่ละปัจจัยที่ส่งผลกระทบทั้งในปัจจุบันและคาดการณ์ 3 เดือนข้างหน้า ได้แก่ ผลกระทบจากภาวะเศรษฐกิจในประเทศและอำนาจซื้อของประชาชน ผลกระทบจากการแข่งขันในตลาด และผลกระทบจากระดับราคาวัตถุดิบ/น้ำมันและค่าขนส่ง ปัจจัยที่ผลกระทบต่อกิจการระดับในปานกลาง ได้แก่ ผลกระทบจากการหดตัวของความต้องการสินค้าและบริการ ปัจจัยที่ผลกระทบต่อกิจการระดับในระดับน้อย ได้แก่ ผลกระทบจากมาตรการกระตุ้นเศรษฐกิจในด้านต่าง ๆ ของรัฐบาลต่อกิจการโดยมีผลกระทบที่มีต่อกิจการอยู่ในระดับที่ลดลง และผลกระทบจากสถานการณ์ภัยแล้งต่อกิจการ โดยมีผลกระทบที่มีต่อกิจการอยู่ในระดับที่เพิ่มขึ้น สำหรับผลกระทบจากความผันผวนของค่าเงินบาทนั้นไม่มีนัยยะสำหรับผลกระทบนี้เนื่องจากแทบไม่มีผลกระทบหรือหากมีก็น้อยมากอีกทั้งมีผลกระทบที่มีต่อกิจการอยู่ในระดับที่ลดลง



**ภาคบริการ การท่องเที่ยว**  
**เป็นสาขาที่ปรับตัวเพิ่มขึ้นในภาคบริการ**

ภาคบริการ การท่องเที่ยว เป็นประเภทรูทกิจที่ค่าดัชนีความเชื่อมั่นทั้งในปัจจุบันและคาดการณ์ปรับตัวเพิ่มขึ้น เนื่องจากในเดือนเมษายนมีวันหยุดยาว และเป็นช่วงเทศกาลสงกรานต์ทำให้ทั้งคนไทยและชาวต่างชาติท่องเที่ยวในประเทศไทยเป็นจำนวนมาก อีกทั้งยังเป็นช่วงไฮซีซั่นในช่วงฤดูร้อน ซึ่งสอดคล้องกับจำนวนนักท่องเที่ยวชาวต่างประเทศ อัตราการเข้าพักโรงแรม และสัดส่วนรายได้จากการจัดประชุม/สัมมนาที่ปรับตัวเพิ่มขึ้น เมื่อเทียบกับช่วงเวลาเดียวกันของปีที่ผ่านมา นอกจากนี้ปลัดกระทรวงการท่องเที่ยวและกีฬาแถลงข่าวว่าเทศกาลสงกรานต์ ปี 2560 ระหว่างวันที่ 11 – 17 เมษายน 2560 ภาคการท่องเที่ยวมีการขยายตัวจากทั้งนักท่องเที่ยวไทยและนักท่องเที่ยวชาวต่างชาติที่กระจายตัวท่องเที่ยวในหลายพื้นที่ โดยสามารถสร้างรายได้แก่ประเทศเพิ่มขึ้น จากช่วงเวลาเดียวกันของปีที่ผ่านมา ซึ่งปัจจัยดังกล่าวส่งผลให้ค่าดัชนีความเชื่อมั่นในปัจจุบันปรับตัวเพิ่มขึ้นมาก ส่วนสาเหตุที่ทำให้ค่าดัชนีความเชื่อมั่นคาดการณ์ 3 เดือนข้างหน้าปรับตัวในทิศทางที่เพิ่มขึ้น เนื่องจากในช่วงเดือนกรกฎาคมมีวันหยุดยาว 2 ช่วงประกอบกับการจัดกิจกรรมส่งเสริมการขายการท่องเที่ยวในงาน “มหกรรมเที่ยวทั่วไทย ทัวร์รอบโลก 2017” ภายในงานจะพบกับมหกรรมธุรกิจท่องเที่ยวทุกแขนงทั้งในไทยและต่างประเทศ รวบรวมโปรโมชั่นพร้อมแพ็คเกจท่องเที่ยวจากที่พัก โรงแรม รีสอร์ท บริษัททัวร์ และสายการบินต่างๆ ทั้งภายในไทย และต่างประเทศ ในวันที่ 27 - 30 เมษายน 2560 ซึ่งกิจกรรมดังกล่าวจะช่วยให้มีนักท่องเที่ยวไทยและต่างชาติเข้ามาท่องเที่ยวในประเทศไทยมากขึ้นและทำให้มีการจับจ่ายใช้สอยเพิ่มขึ้นตามไปด้วย ซึ่งปัจจัยเหล่านี้ส่งผลทำให้ค่าดัชนีความเชื่อมั่นคาดการณ์ 3 เดือนข้างหน้าปรับตัวในทิศทางเพิ่มขึ้น

**ภาพที่ 3** ค่าดัชนีความเชื่อมั่นของผู้ประกอบการ SMEs ภาคบริการ การท่องเที่ยว



ดัชนีความเชื่อมั่นผู้ประกอบการ SMEs ภาคบริการ การท่องเที่ยว ค่าดัชนีในปัจจุบันอยู่ที่ระดับ 54.0 ปรับตัวเพิ่มขึ้นจาก 44.2 ในเดือนก่อน เป็นผลมาจากการปรับตัวเพิ่มขึ้นขององค์ประกอบด้านกำไรและยอดจำหน่ายเป็นหลัก ขณะที่คาดการณ์ 3 เดือนข้างหน้าปรับตัวเพิ่มขึ้นอยู่ที่ระดับ 52.9 จากระดับ 51.8 เมื่อเทียบกับเดือนที่ผ่านมา

สำหรับองค์ประกอบที่ผู้ประกอบการ SMEs ภาคบริการ การท่องเที่ยว มีความกังวลในระดับสูง ได้แก่ ความเชื่อมั่นในองค์ประกอบด้านการจ้างงานในปัจจุบัน และความเชื่อมั่นในองค์ประกอบด้านต้นทุนทั้งในปัจจุบันและคาดการณ์ 3 เดือนข้างหน้า โดยดัชนีความเชื่อมั่นในองค์ประกอบด้านการจ้างงานในปัจจุบันอยู่ที่ระดับ 49.1 ส่วนค่าดัชนีความเชื่อมั่นในองค์ประกอบด้านต้นทุนในปัจจุบันและคาดการณ์ 3 เดือนข้างหน้า อยู่ที่ระดับ 47.3 และ 46.4 ซึ่งค่าดัชนีความเชื่อมั่นในองค์ประกอบดังกล่าวอยู่ในระดับที่ต่ำเมื่อเทียบกับดัชนีความเชื่อมั่นในองค์ประกอบอื่นๆ และค่าดัชนีอยู่ในระดับที่ต่ำกว่าค่าฐานที่ 50 แสดงให้เห็นว่าผู้ประกอบการมีความกังวลในองค์ประกอบดังกล่าว

สำหรับปัจจัยที่ส่งผลกระทบต่อ SMEs ของกิจการบริการ การท่องเที่ยว โดยพิจารณาระดับคะแนนเฉลี่ยในแต่ละปัจจัยที่ส่งผลกระทบ ได้แก่ ผลกระทบจากภาวะเศรษฐกิจในประเทศและอำนาจซื้อของประชาชน ผลกระทบจากการแข่งขันในตลาด ผลกระทบจากระดับราคาวัตถุดิบ/น้ำมันและค่าขนส่ง และผลกระทบจากการหดตัวของความต้องการสินค้าและบริการตามลำดับ สำหรับปัจจัยที่มีผลในระดับน้อย ได้แก่ ผลกระทบจากมาตรการกระตุ้นเศรษฐกิจของภาครัฐต่อกิจการอื่นที่มีคะแนนเฉลี่ยลดลงเมื่อเทียบกับเดือนก่อน สำหรับผลกระทบจากสถานการณ์ภัยแล้งและผลกระทบจากความผันผวนของค่าเงินบาทนั้นไม่นับยยะสำหรับผลกระทบนี้เนื่องจากแทบไม่มีผลกระทบหรือหากมีก็น้อยมากอีกทั้งมีผลกระทบที่มีต่อกิจการอยู่ในระดับที่ลดลง

ภาคผนวก

ดัชนีความเชื่อมั่น TSSI ของวิสาหกิจขนาดกลางและขนาดย่อมต่อการประกอบธุรกิจ: ธุรกิจรายสาขา

ตารางที่ 2 แสดงค่าดัชนีความเชื่อมั่นผู้ประกอบการวิสาหกิจขนาดกลางและขนาดย่อม รายสาขา (เดือน เม.ย. 59 – เม.ย. 60)

ดัชนี สาขาธุรกิจ	เม.ย.59		พ.ค.59		มี.ย.59		ก.ค.59		ส.ค.59		ก.ย.59		ต.ค.59		พ.ย.59		ธ.ค.59		ม.ค.60		ก.พ.60		มี.ค.60		เม.ย.60	
	C	F3	C	F3	C	F3	C	F3	C	F3	C	F3	C	F3	C	F3	C	F3	C	F3	C	F3	C	F3	C	F3
<b>1.ภาคการค้าส่ง</b>	45.9	52.8	47.6	52.6	44.0	50.7	46.2	51.3	46.1	51.1	44.9	51.3	45.8	49.7	43.1	50.6	48.8	52.4	48.8	50.3	50.2	52.3	50.2	50.8	49.2	51.6
1.1 สินค้าเกษตร	46.2	53.3	44.9	52.0	46.1	52.4	48.6	51.0	48.6	53.4	46.7	51.4	49.6	49.5	47.0	50.7	49.8	53.9	52.1	50.5	51.5	52.6	51.2	51.0	49.3	50.2
1.2 สินค้าอุปโภค/ บริโภค	49.1	54.8	50.7	54.3	44.1	51.4	47.7	52.8	45.8	50.7	43.2	53.5	44.9	51.4	40.8	50.1	50.3	50.6	49.2	50.5	49.8	53.8	50.8	51.3	50.6	53.5
1.3 วัสดุก่อสร้าง	41.6	49.9	46.4	51.1	42.1	48.2	42.2	49.7	43.2	48.8	44.7	48.8	42.5	47.7	41.2	51.1	45.5	52.9	44.3	49.8	49.0	50.2	48.3	50.0	47.3	50.8
<b>2.ภาคการค้าปลีก</b>	46.4	52.4	48.2	53.1	44.3	52.9	46.8	49.9	45.1	49.8	44.6	51.1	44.1	48.7	42.4	50.5	48.7	48.3	48.5	49.7	47.2	50.6	48.0	50.4	50.0	51.1
2.1 รถยนต์ จักรยานยนต์	40.5	52.4	48.9	55.0	44.1	52.7	45.9	51.1	43.0	50.3	44.6	52.1	42.5	50.2	42.3	50.9	47.0	50.5	45.4	47.8	46.5	50.5	47.2	50.3	46.4	50.5
2.2 ร้านค้าปลีก (สมัยใหม่)	50.6	53.4	49.7	54.3	46.8	54.6	48.6	49.3	48.1	50.9	46.7	52.2	46.8	49.4	43.3	50.4	49.7	48.2	50.3	51.6	49.7	51.1	50.2	51.1	52.7	51.8
2.3 ร้านค้าปลีก (ดั้งเดิม)	44.3	50.3	44.3	50.0	41.9	50.6	43.9	48.4	42.1	47.7	42.1	48.3	42.7	45.9	40.9	48.8	45.6	46.6	47.8	46.7	43.2	50.1	45.2	48.5	47.3	50.1
2.4 สถานีบริการน้ำมัน	55.5	55.2	53.4	55.3	46.5	56.0	52.2	52.1	51.5	52.3	47.6	54.2	46.5	51.4	44.5	53.2	53.2	48.2	50.4	52.4	49.1	50.7	49.3	51.7	53.5	52.0
<b>3.ภาคบริการ</b>	49.4	52.9	49.9	52.7	45.7	54.2	48.5	51.9	49.0	52.2	47.8	53.2	46.9	51.3	42.1	51.4	50.7	50.1	48.1	51.7	48.5	50.7	48.5	50.8	51.6	51.0
3.1 การก่อสร้าง	42.6	56.2	48.2	51.2	46.3	52.9	47.8	52.5	50.0	52.3	49.8	53.6	48.3	49.0	43.2	49.6	44.8	49.7	44.9	48.7	47.6	49.7	48.7	51.7	46.1	49.2
3.2 กิจกรรม อสังหาริมทรัพย์	44.7	48.1	48.1	49.7	45.2	51.4	46.5	47.9	50.0	49.1	48.3	49.7	46.6	50.6	43.9	48.2	44.6	49.9	45.7	50.4	47.6	50.8	47.5	51.6	48.4	50.7
3.3 บริการด้านสุขภาพ/ ความงาม	44.6	50.6	51.9	53.9	47.9	54.4	49.2	53.9	49.6	51.3	48.3	53.0	49.4	51.2	44.3	51.9	47.3	49.1	50.6	50.1	49.0	51.0	47.6	49.8	51.2	50.4
3.4 การท่องเที่ยว	60.2	54.4	50.2	52.0	48.4	58.4	48.5	53.8	46.9	53.5	44.3	56.7	48.3	55.2	43.2	53.8	51.8	53.5	50.4	53.7	49.8	51.5	44.2	51.8	54.0	52.9
3.5 สันทนาการ วัฒนธรรม การกีฬา	48.0	52.1	50.7	50.7	45.8	51.4	47.1	50.0	49.5	50.5	48.3	52.4	46.3	46.4	42.6	47.6	50.6	52.1	47.5	49.6	46.0	48.7	45.5	48.1	48.1	48.5
3.6 ด้านการขนส่ง (สินค้า)	44.2	56.7	52.7	52.7	44.3	57.2	49.5	51.8	52.4	51.9	47.6	53.5	44.7	52.4	38.4	51.5	48.2	48.2	46.3	51.1	48.4	49.0	49.5	49.1	46.8	51.0
3.7 ด้านการขนส่ง (มวลขน)	57.4	57.4	55.4	53.0	47.3	58.0	54.5	52.5	47.6	50.0	44.8	48.6	46.6	54.1	39.5	48.6	58.9	51.8	49.4	54.0	48.4	50.6	51.2	49.5	57.5	50.7
3.8 โรงแรม/เกสต์เฮาส์/ บังกะโล	54.3	51.0	48.2	54.7	44.9	52.4	47.1	50.0	47.0	53.7	48.1	56.6	46.3	54.2	43.1	55.0	57.3	49.1	48.6	52.4	49.3	52.1	49.5	52.5	54.9	52.9
3.9 ร้านอาหาร/ภัตตาคาร	50.4	53.3	47.4	54.7	43.3	54.2	48.8	54.8	48.2	55.7	48.5	52.4	46.1	48.5	40.1	53.1	52.8	49.3	50.1	54.6	50.1	52.4	50.7	51.6	56.4	52.5

\*\* C = เดือนปัจจุบัน, F3 = ค่าการถ่วง 3 เดือนข้างหน้า

เมื่อพิจารณาค่าดัชนีความเชื่อมั่นแยกตามสาขา พบว่า สาขาธุรกิจในภาคการค้าปลีกและบริการปรับตัวเพิ่มขึ้นเกือบทุกสาขา จะมีเพียงสาขาธุรกิจค้าปลีกรถยนต์ จักรยานยนต์และบริการก่อสร้าง การขนส่งสินค้า ที่ความเชื่อมั่นลดลง ส่วนภาคการค้าส่งปรับตัวลดลงทุกสาขา แต่มีสาขาธุรกิจที่ยังคงมีความเชื่อมั่นอยู่ในระดับที่ดีอยู่ ได้แก่ ค้าส่งสินค้าอุปโภคบริโภค

**ปัจจัยต่าง ๆ ที่ส่งผลกระทบต่อกิจการเดือนเมษายน 2560**

ตารางที่ 3 แสดงระดับคะแนนของปัจจัยต่างๆ ที่ส่งผลกระทบต่อกิจการ

ปัจจัยที่มีผลกระทบต่อกิจการ	ระดับคะแนนแสดงผลกระทบของปัจจัยต่างๆ (0 = ไม่มีผลกระทบ, 1 = น้อย, 2 = ปานกลาง, 3 = มาก)															
	ภาคการค้าส่ง			ภาคการค้าปลีก				ภาคการบริการ								
	1.1	1.2	1.3	2.1	2.2	2.3	2.4	3.1	3.2	3.3	3.4	3.5	3.6	3.7	3.8	3.9
* สาขาธุรกิจ																
1. ผลกระทบจากระดับราคาน้ำมันและค่าขนส่ง	2.47	2.31	2.50	2.31	2.20	2.01	2.48	2.45	1.26	1.65	2.31	1.25	2.76	2.70	1.74	2.24
2. ผลกระทบจากภาวะเศรษฐกิจในประเทศและอำนาจซื้อของประชาชน	2.74	2.73	2.90	2.83	2.79	2.73	2.80	2.80	2.53	2.63	2.91	2.56	2.76	2.64	2.74	2.68
3. ผลกระทบจากการแข่งขันในตลาด	2.40	2.68	2.79	2.77	2.69	2.47	2.65	2.70	2.50	2.53	2.72	2.44	2.55	2.55	2.75	2.34
4. ผลกระทบจากการหดตัวของความต้องการสินค้าและบริการ	2.07	2.32	2.35	2.55	2.20	2.11	2.23	2.23	2.11	2.13	2.41	1.96	2.00	2.06	2.23	1.92
5. ผลกระทบจากสถานการณ์ภัยแล้งต่อกิจการ	1.41	0.92	0.94	0.70	0.86	0.73	0.87	0.75	0.78	0.53	0.57	0.56	0.68	0.59	0.82	0.82
6. ผลกระทบจากมาตรการกระตุ้นเศรษฐกิจในด้านต่างๆ ของรัฐบาลต่อกิจการ	1.41	1.34	1.19	1.15	1.12	0.89	0.99	1.14	1.03	0.66	1.00	0.71	1.06	1.08	1.32	0.99
7. ผลกระทบจากการแข็งค่าและความผันผวนของค่าเงินบาท	0.40	0.56	0.58	0.45	0.51	0.33	0.48	0.38	0.43	0.24	0.22	0.31	0.21	0.33	0.64	0.33

สาขาธุรกิจประเภทต่างๆ ดูได้จาก ตารางที่ 2

เมื่อพิจารณาปัจจัยต่างๆ ที่ส่งผลกระทบต่อผู้ประกอบการวิสาหกิจขนาดกลางและขนาดย่อม โดยรวมภาคการค้าและบริการทั้งในปัจจุบันและคาดการณ์ 3 เดือนข้างหน้าของเดือนเมษายน 2560 ผู้ประกอบการส่วนใหญ่มองว่า ปัจจัยที่ส่งผลกระทบต่อกิจการในระดับสูงที่สุด ได้แก่ ผลกระทบจากภาวะเศรษฐกิจในประเทศและอำนาจซื้อของประชาชน และผลกระทบจากการแข่งขันในตลาด ตามลำดับ ส่วนปัจจัยที่มีผลกระทบในระดับปานกลาง ได้แก่ ผลกระทบจากระดับราคาวัตถุดิบ/น้ำมันและค่าขนส่ง ผลกระทบจากการหดตัวของความต้องการสินค้าและบริการ และผลกระทบจากมาตรการกระตุ้นเศรษฐกิจในด้านต่าง ๆ ของรัฐบาลต่อกิจการ ตามลำดับ ขณะที่ผลกระทบจากความผันผวนของค่าเงินบาทและผลกระทบจากสถานการณ์ภัยแล้งต่อกิจการทำนองนี้มีผลกระทบต่อกิจการแบบไม่มีนัยยะสำคัญ ซึ่งส่วนใหญ่คะแนนเฉลี่ยปรับเพิ่มขึ้นเล็กน้อย จะมีเพียงผลกระทบจากระดับราคาวัตถุดิบ/น้ำมันและค่าขนส่งที่มีคะแนนเฉลี่ยปรับลดลงจากเดือนก่อนเล็กน้อย ซึ่งส่วนใหญ่สถานการณ์ต่างๆ ยังคงไม่มีการเปลี่ยนแปลงมากนักจึงทำให้ผลกระทบจากปัจจัยต่างๆ อยู่ในระดับที่ทรงตัวหรือเปลี่ยนแปลงเพียงเล็กน้อยเท่านั้น